

Informationen für das Lehramt an Grundschulen

Regensburger Hochschultag 2025; H 1 (AUDIMAX)

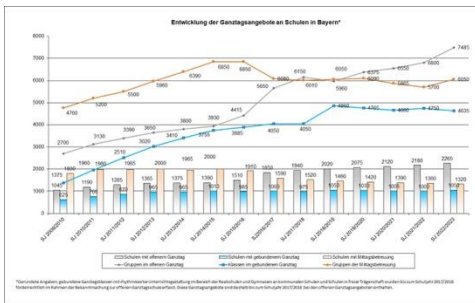
Dr. Christian Gößinger, Studienberatung LA GS
Lehrstuhl für allgemeine Grundschulpädagogik
Fakultät für Humanwissenschaften



Gliederung

- Ziel: Lehrerin oder Lehrer an einer Grundschule
- Beruf Grundschullehrer:in – was sollte ich wissen?!
- Wo bekomme ich Infos für meine Berufswahl her?
- Vorbereitungsdienst oder „Referendariat“
- Aufbau und Inhalte des Studiums

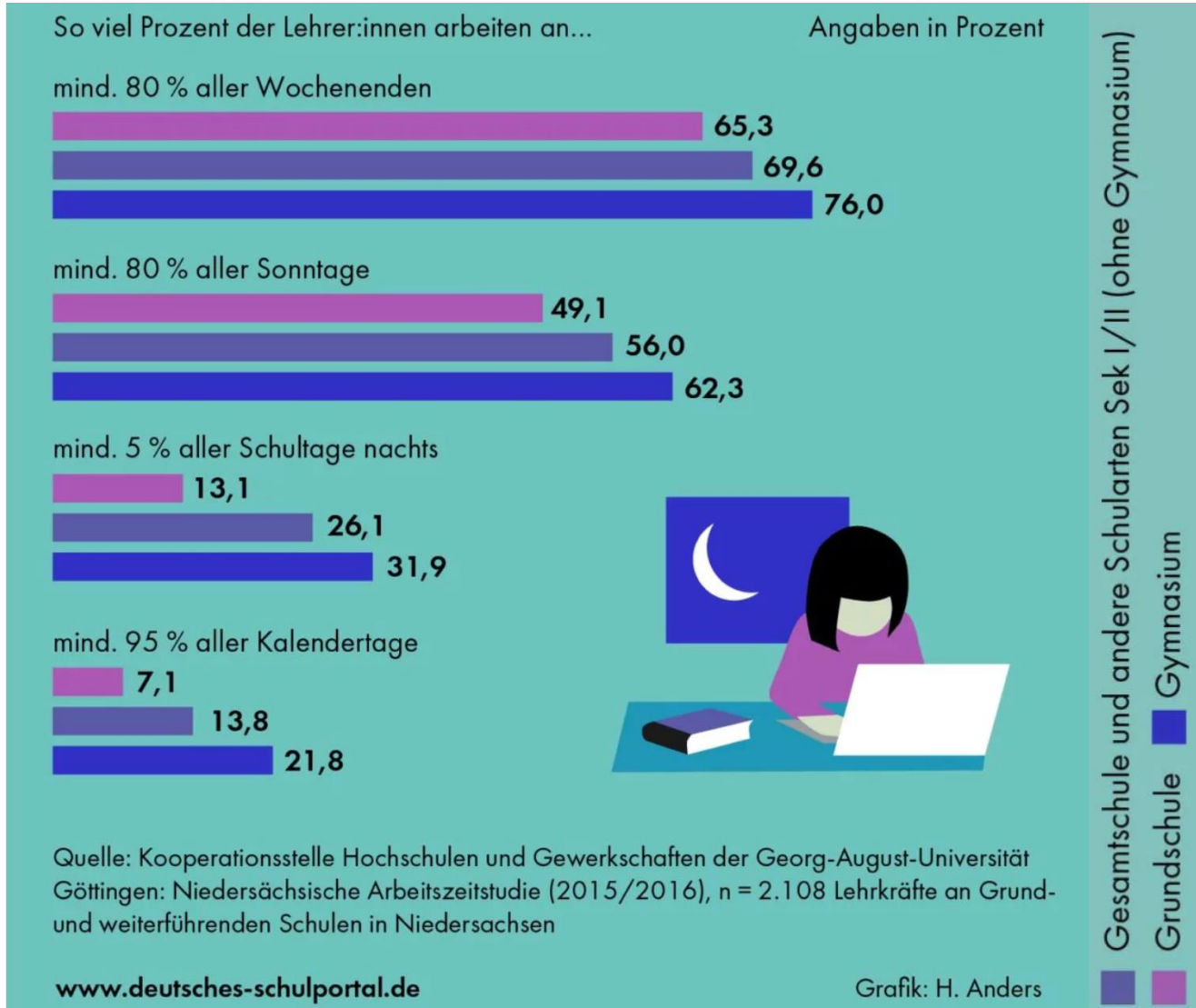




Ziel: Grundschullehrer*in

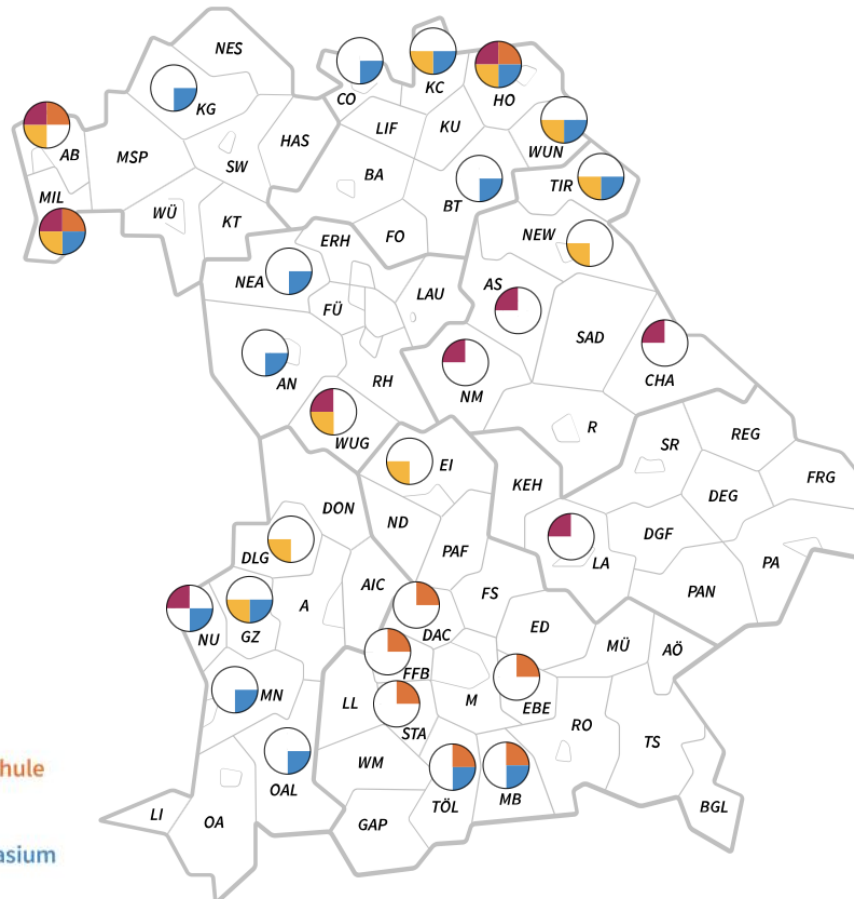
Was erwartet mich zukünftig im Beruf?

- jahrgangsgemischte Klassen
- große Heterogenität (inklusive Schule)
- Ganztagschule (wird ab dem Schuljahr 2026/2027 ausgebaut)
- multiprofessionelle Kooperation (mit Schulpsychologie, Sonderpädagogik, Frühpädagogik, Schulbegleitung etc.)
- Kein „9 a.m. to 5 p.m. job“!



Wo werde ich später arbeiten?

In diesen
 Landkreisen, die
 meist flächengleich
 zu den
 Schulamtsbezirken
 sind, werden
derzeit Lehrkräfte
 gesucht.



Stellen Sie sich also
 darauf ein, nach der
 zweiten
 Staatsprüfung (dem
 2. Staatsexamen nach
 dem Vorbereitungs-
 dienst/Referendariat)
 in **ganz Bayern**
 eingesetzt zu werden

Abbildung 4 Prozentualer Anteil des Lehrkräfteangebots am Lehrkräfteeinstellungsbedarf „Lehrämter der Grundschule bzw. des Primarbereich“

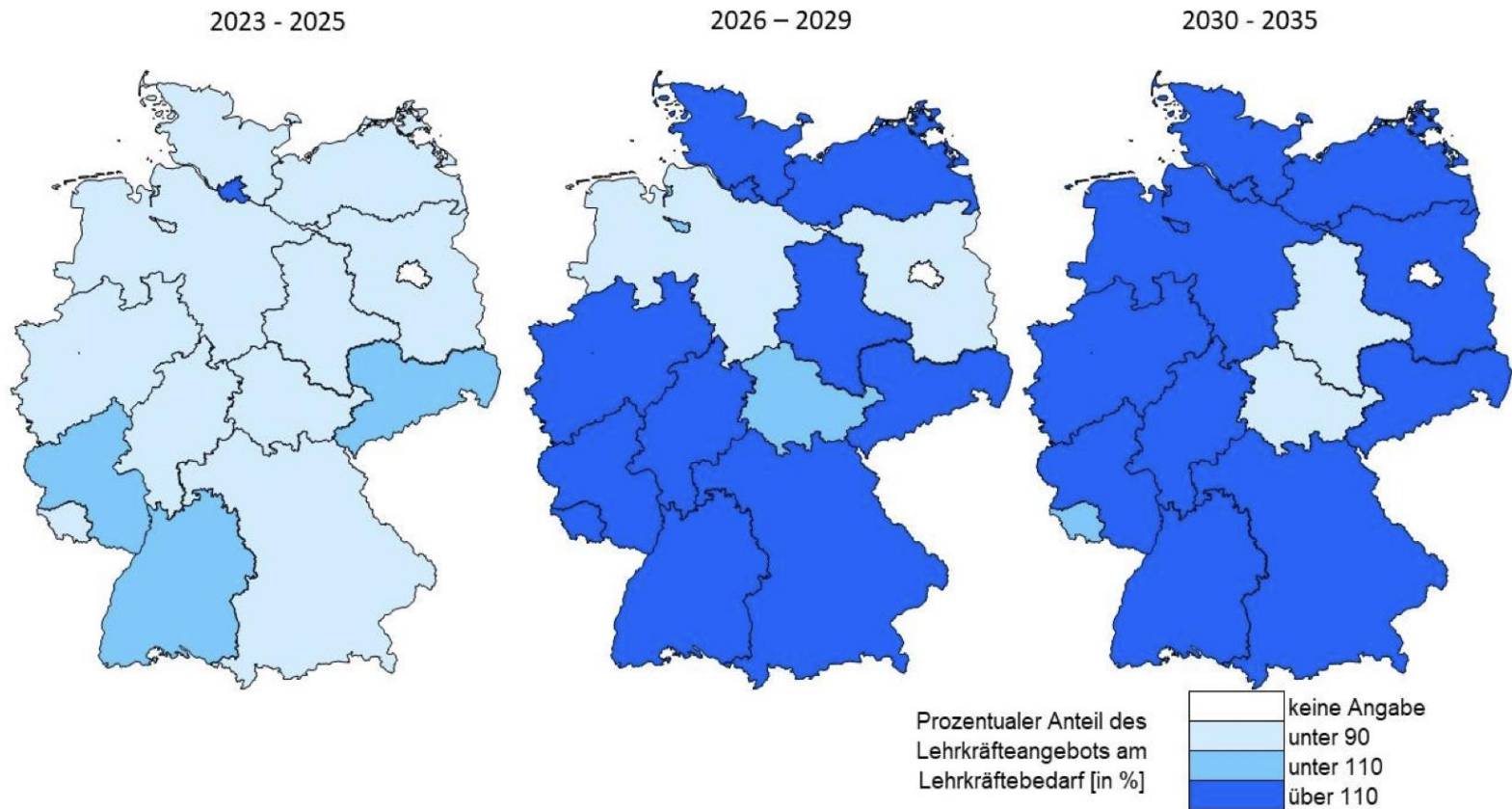
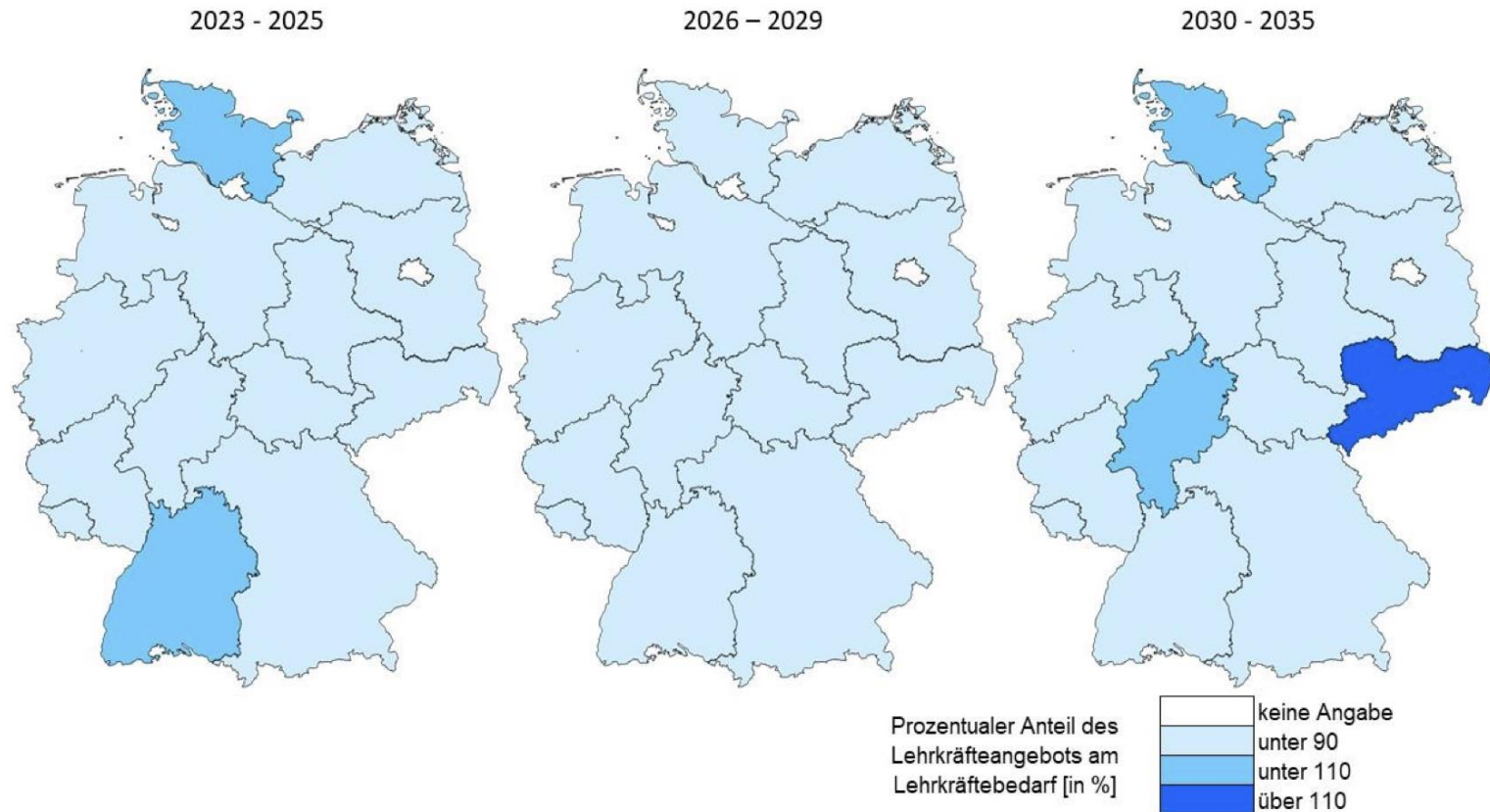


Abbildung 5 Prozentualer Anteil des Lehrkräfteangebots am Lehrkräfteeinstellungsbedarf „Lehrämter für alle oder einzelne Schularten des Sekundarbereichs I“



Einstellungssituation an der Grundschule (öffentliche und private Schulen)

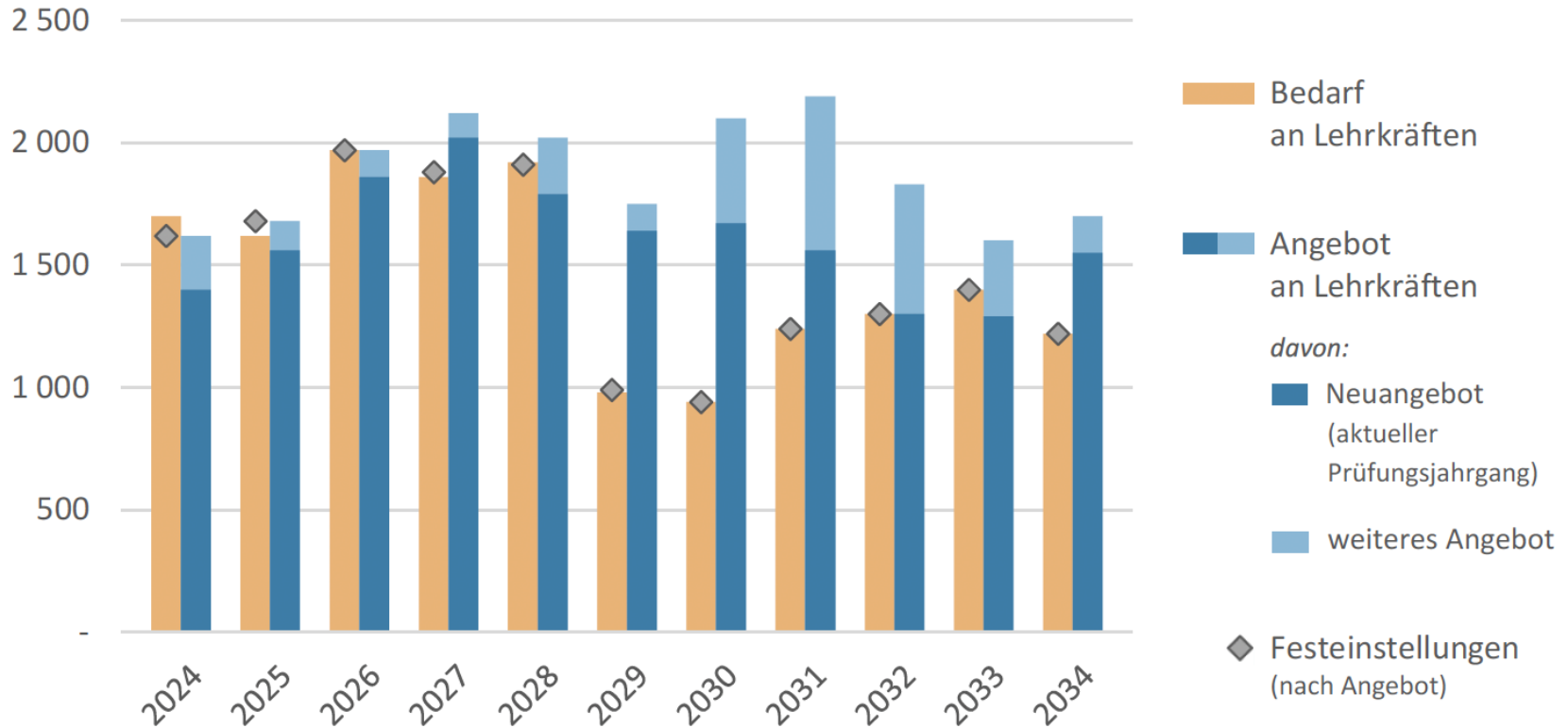
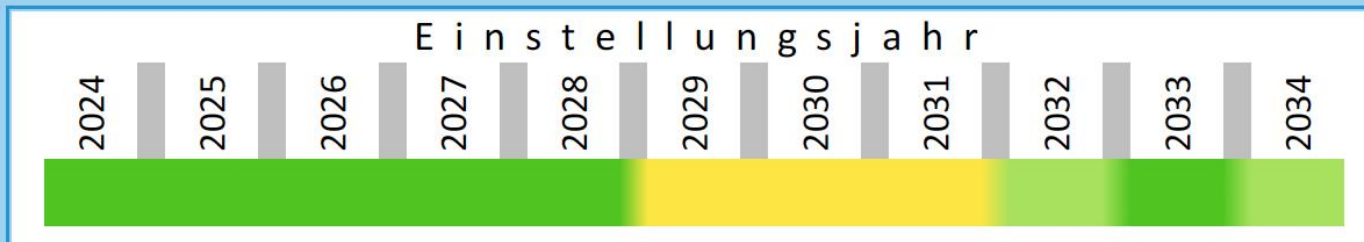


Abb. 7b. Einstellungssituation an der Grundschule grafisch

Einstellungsaussichten bis 2034 an der Grundschule:



- **2024 bis 2028: sehr gut**
- **2029 bis 2034: meist mittel bis gut** (jedoch sehr gute Einstellungsaussichten für Lehramtsabsolventen/-innen der Grundschule an der Mittelschule)

Zeitplan für Studienanfänger/-innen im Jahr 2024:



Im Jahr 2024 ist ein Studienbeginn daher **eingeschränkt empfehlenswert!**



Abb. 8. Einstellungsaussichten an der Grundschule

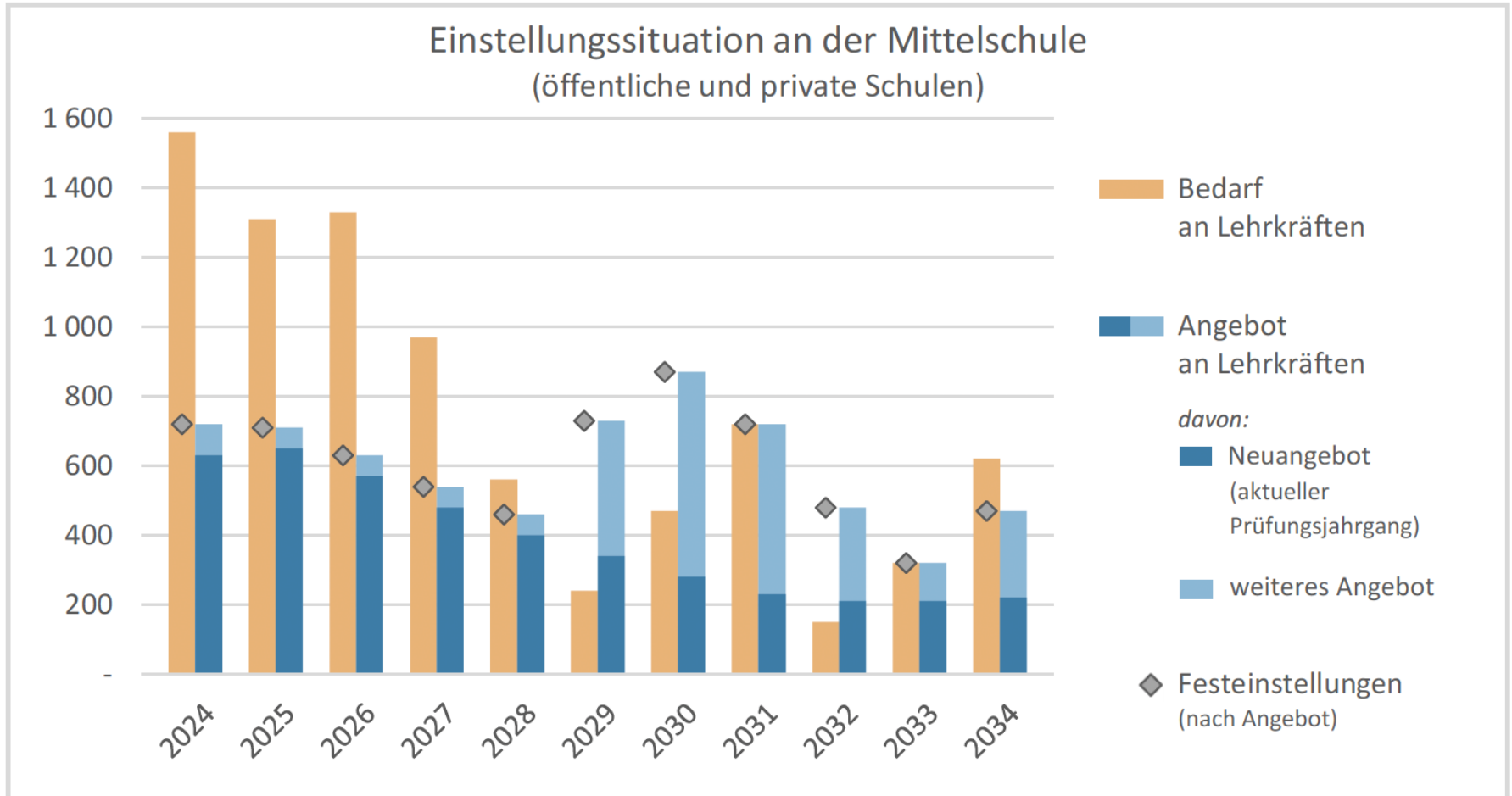


Abb. 9b. Einstellungssituation an der Mittelschule grafisch

Verdienstmöglichkeiten

Besoldungsordnung A

Grundgehaltssätze

(Monatsbeträge in Euro)

Gültig ab 1. Februar 2025

Besoldungsgruppe	2-Jahres-Rhythmus		3-Jahres-Rhythmus				4-Jahres-Rhythmus			
	Stufe									
	2	3	4	5	6	7	8	9	10	11
A 3	2 784,00	2 838,44	2 892,86	2 947,28	3 001,74	3 056,15	3 110,58	3 165,00		
A 4	2 853,40	2 917,53	2 981,59	3 045,67	3 109,74	3 173,80	3 237,85	3 301,91		
A 5	2 889,32	2 953,03	3 016,80	3 080,53	3 144,28	3 208,04	3 271,81	3 335,56		
A 6	2 960,92	3 030,87	3 100,86	3 170,89	3 240,89	3 310,89	3 380,86	3 450,83		
A 7	3 074,21	3 162,29	3 250,36	3 338,45	3 426,57	3 489,42	3 552,32	3 615,26		
A 8	3 150,76	3 263,61	3 376,52	3 489,37	3 602,28	3 677,52	3 752,74	3 828,00	3 903,25	
A 9	3 294,99	3 415,45	3 535,90	3 656,39	3 776,84	3 859,66	3 942,49	4 025,30	4 108,12	
A 10	3 537,12	3 691,45	3 845,84	4 000,18	4 154,52	4 257,41	4 361,70	4 466,94	4 572,23	
A 11		4 045,29	4 203,44	4 363,04	4 524,84	4 632,67	4 740,57	4 849,48	4 959,50	5 069,49
A 12			4 527,30	4 720,21	4 915,43	5 046,61	5 177,76	5 308,94	5 440,11	5 571,28
A 13				5 247,58	5 460,02	5 601,65	5 743,29	5 884,96	6 026,59	6 168,25
A 14				5 612,74	5 888,22	6 071,93	6 255,61	6 439,27	6 622,96	6 806,64
A 15					6 445,94	6 688,31	6 930,61	7 172,96	7 415,30	7 657,60
A 16					7 104,54	7 384,84	7 665,13	7 945,38	8 225,65	8 505,91

Vorbereitungen – um sich besser entscheiden zu können

Nutzen Sie online-Beratungsmöglichkeiten, z.B.

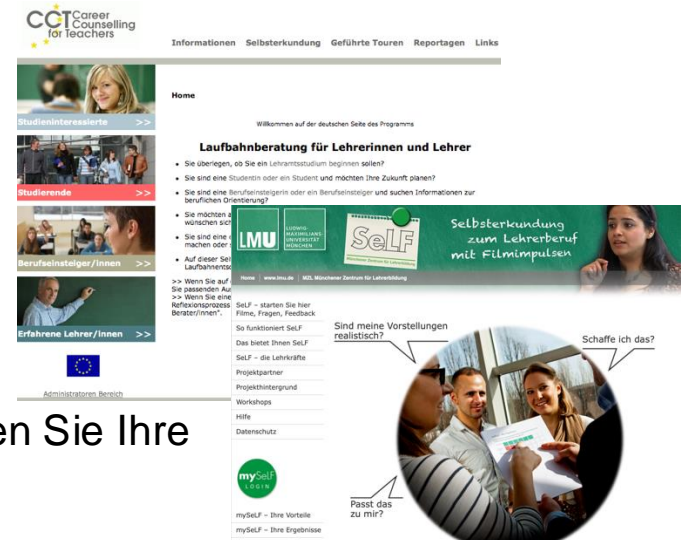
- <http://www.cct-germany.de> oder
- <https://www.self.mzl.lmu.de>

Oder tauschen Sie sich mit Grundschullehrkräften aus.

Evtl. haben Sie die Möglichkeit für eine Hospitation, fragen Sie Ihre Kollegstufenlehrkräfte, ob dies möglich wäre.

Nach dem Schulabschluss und vor Studienbeginn oder zu Beginn des Studiums absolvieren Sie das sog.

- **Orientierungspraktikum**
 - **mindestens** drei Wochen,
 - davon in **zwei unterschiedl. Schularten** und davon eine Woche an einer staatlichen Grundschule **und**
 - eine Woche an einer Mittelschule **oder** einem Förderzentrum



The image shows two screenshots. The top one is the CCT Career Counselling for Teachers website, featuring a navigation menu with 'Informationen', 'Selbsterkundung', 'Geführte Touren', and 'Reportagen Links'. The main content area is titled 'Laufbahnberatung für Lehrerinnen und Lehrer' and lists several key questions for users, such as 'Sie überlegen, ob Sie ein Lehramtsstudium beginnen sollen?' and 'Sie sind eine Studentin oder ein Student und möchten Ihre Zukunft planen?'. The bottom screenshot shows the 'mySELF' online tool interface, which includes a navigation menu with 'Home', 'www.lmu.de', 'mySELF - Ihr Vorteil', and 'mySELF - Ihre Ergebnisse'. The main content area is titled 'Selbsterkundung zum Lehrerberuf mit Filmimpulsen' and features a circular image of a teacher and students. The text 'Sind meine Vorstellungen realistisch?' and 'Schaffe ich das?' is overlaid on the image, along with a question 'Passt das zu mir?'.



Praxisausbildung im Vorbereitungsdienst

- **zwei Jahre** an einer Ihnen zugewiesenen Schule (Bewerbung auf Regierungsbezirke und Landkreise)
- drei Tage in der Schule
 - im 1. Dienstjahr **acht eigenverantwortliche Stunden Unterricht**
 - zehn Stunden Hospitation und Einzel- bzw. Gruppenförderung
 - im 2. Dienstjahr **15 eigenverantwortliche Stunden Unterricht**
 - **eigene Klassenführung**
- zwei Tage im Studienseminar
 - Leitung durch erfahrene Lehrkraft (Seminarleitung)
 - **praktische Ausbildung** in Unterrichtsplanung, Didaktik und Methodik und zu den Aufgaben einer zukünftigen Lehrkraft
- Leistungsfeststellung durch Unterrichtsvorführungen, eine Hausarbeit und mündliche Prüfungen am Ende des Vorbereitungsdienstes

Aufbau des Studiums

- Studium = theoretische Grundlagen und Vertiefung
- Studienbeginn nur zum Wintersemester möglich
- Regelstudienzeit 7 Semester, meist braucht es aber 8 bis 9 Semester
- Verschiedene Bereiche:

Erziehungswissenschaftliches Studium (49LP)	Studium des Unterrichtsfaches (66LP)	Studium Didaktik der Grundschule (70LP)
<p>Teilbereiche:</p> <p>1. Pädagogik/Psychologie (35LP): Allg. Pädagogik (8LP) Schulpädagogik (7LP) Psychologie (12LP) Wahlbereich (weitere (8LP) <i>Veranstaltungen in den Bereichen Pädagogik/Psychologie)</i></p> <p>2. Gesellschaftswissenschaften/Theologie/Philosophie (8LP): Fächerverb. mit Religion: Politik, Volkskunde o. Philos. (3LP) Theologie (5LP) Fächerverb. ohne Religion: Politik oder Volkskunde (5LP) Theologie o. Philosophie (3LP)</p> <p>Praktika: Orientierungspraktikum: <i>dreiwöchiges Praktikum in der vorlesungsfreien Zeit an min. zwei unterschiedlichen Schularten. Muss vor dem päd.-did. Praktikum abgeleistet werden.</i> Betriebspraktikum: <i>achtwöchiges Praktikum in der vorlesungsfreien Zeit. Andere Leistungen (z.B. Berufserfahrung) können angerechnet werden.</i> Pädagogisch-did. Schulpraktikum (6LP): 150-160 Stunden Voraussetzung: abgeschlossenes Modul Schulpädagogik + Orientierungspraktikum Studienbeal. fachdid. Praktikum: <i>immer mittwochs, ein Semester lang</i> Zusätzliches studienbeal. P.: <i>immer mittwochs, ein Semester lang</i> → Es besteht die Möglichkeit, ein Pflichtpraktikum im Ausland zu machen.</p>	<p>(Ein Fach ist zu wählen)</p> <p>Wahlmöglichkeiten:</p> <p>Biologie (NC) Chemie Deutsch Englisch Ev. Religionslehre Kath. Religionslehre Geschichte Kunst (Eignungsprüfung) Musik (Eignungsprüfung) Sport (Eignungsprüfung) Mathematik Physik</p> <hr/> <p>Fachwissenschaft</p> <p>(Vertiefte Auseinandersetzung mit den Inhalten der Fachwissenschaft; ähnlich dem Niveau eines Masterabschlusses)</p> <p style="text-align: center;">+</p> <p>Fachdidaktik</p> <p>(Auseinandersetzung mit den Fragen zur Vermittlung, zu Methoden und Materialien und wie man Inhalte im Unterricht präsentiert.)</p>	<p>a) Schulartspezifischer Pflichtteil:</p> <p>- Grundschulpädagogik - Didaktik des Sachunterrichts - Didaktik d. Schriftspracherwerbs</p> <p>b) Didaktikkombination (drei Fächer)</p> <p>Deutsch (verbindlich)* Mathematik (verbindlich)* Musik** o. Kunst** o. Sport** o. Naturwiss. und Technik (NWT)***</p> <hr/> <p>*Sind D oder Ma <u>Ufach</u>, ist an deren Stelle alles wählbar außer Ku, Mu, Sp und das jeweilige <u>Ufach</u>. ** Wenn Mu o. Ku o. <u>Sp Ufach</u> ist, dann kann alles als <u>Didaktikfach</u> gewählt werden außer das betreffende <u>Ufach</u>. *** Ist das <u>Ufach</u> Bio, <u>Ch</u>, <u>Phy</u>, so kann man nicht NWT wählen.</p> <hr/> <p>c) Basisqualifikationen</p> <p>Sport, Kunst, Musik (in den Fächern, die nicht studiert werden)</p> <hr/> <p>+ 8 freie wählbare LP aus diesem Bereich</p>
<p style="text-align: center;">+ 10 Leistungspunkte (LP) für Zulassungsarbeit (schriftliche Hausarbeit, ca. ab 5. Semester)</p> <p style="text-align: center;">+ 15 Leistungspunkte (LP) aus weiteren lehramtsbezogenen Veranstaltungen</p>		

Erziehungswissenschaftliches Studium (EWS, 59 LP)

1. Bereich: Pädagogik und Psychologie

- Allgemeine Pädagogik, Schulpädagogik und Psychologie

2. Bereich: Gesellschaftswissenschaften

- Politik oder Volkskunde (Vergleichende Kulturwissenschaft)
- Ev. oder kath. Theologie

Praktika

- Orientierungsp. (drei Wochen an zwei versch. Schularten)
- Betriebsp. (acht Wochen in der Produktion)
- Pädagogisch-didaktisches Schulp. (160 Stunden, Block)
- Studienbegleitendes fachdidaktisches P. (Mittwoch, ein Semester)
- Zusätzliches studienbegleitendes P. (Mittwoch, ein Semester)

Schriftliche Hausarbeit (wissenschaftliche Zulassungsarbeit)

Unterrichtsfach (66 LP)

Wahlmöglichkeit aus folgenden Fächern:

- Biologie (NC)
- Chemie
- Deutsch
- Englisch
- Ev. Religionslehre
- Kath. Religionslehre
- Geschichte
- Kunst (Eignungsprüfung)
- Musik (Eignungsprüfung)
- Sport (Eignungsprüfung)
- Mathematik
- Physik

Fachwissenschaft

(Vertiefte Auseinandersetzung mit den Inhalten der Fachwissenschaft; ähnlich dem Niveau eines Masterabschlusses)

+

Fachdidaktik

(Auseinandersetzung mit den Fragen zur Vermittlung, z.B. zu Methoden und Materialien oder, wie man komplexe Inhalte für den Unterricht aufbereitet.)

Didaktik der Grundschule (70 LP)

Bereich 1: Grundschulpädagogik und Grundschuldidaktik

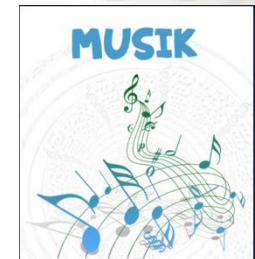
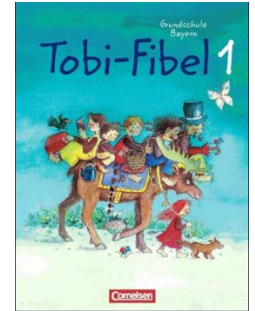
- Grundschulpädagogik, Schriftspracherwerb und Didaktik des Sachunterrichts

Bereich 2: Dritteldidaktik

- Deutsch (verbindlich)
- Mathematik (verbindlich)
- Muisches Fach (Sport, Kunst oder Musik) oder Naturwissenschaft und Technik (NWT) (wählbar)

Bereich 3: Basisqualifikationen

- Kunst, Musik und Sport (sofern nicht bereits als Unterrichts- oder Didaktikfach gewählt)



Grundschullehramt+



Zusatzstudium Inklusion



Didaktikfach NWT



Internationalisierung



Erweiterungsstudium
Medienpädagogik



Zusatzqualifikation Migration
und Bildung

Weitere Informationen:

Im persönlichen Gespräch mit Studierenden am Stand 31
(Grundebene hinten links)

<https://www.regensburger-hochschultag.de/ur-grundschule>

Lehramt an Grundschulen

Optimiert für Querformat 

Hier erhalten Sie Infomaterial, Beratung im Live-Chat und Zugang zum Vortrag.



The background of the slide is a photograph of a young child with light brown hair, wearing a blue patterned sweater, smiling and pointing towards a display board. The display board is covered with several pieces of children's artwork, each depicting a field of daisies and sunflowers under a bright sky. The text is overlaid on this image.

**Vielen Dank für Ihre
Aufmerksamkeit!**

**Kommen Sie für weitere
Infos gerne an den Stand 31!**

Quellen

- Bayerisches Staatsministerium für Unterricht und Kultus (Juli 2024) (Hrsg.). Bayerische Lehrerbedarfsprognose 2024. Ergebnisse der aktuellen Vorausberechnung und Erläuterungen zum Prognoseverfahren. Online unter: <https://www.km.bayern.de/lehrer/lehrausbildung/Einstellungsaussichten.html> (17.01.2025)
- Dies. (2024). Gehalt für Lehrkräfte wird auf A 13 angehoben. Online unter: <https://www.km.bayern.de/lehrer/meldung/8136/gehalt-fuer-lehrkraefte-wird-auf-a13-angehoben.html>
- Kultusministerkonferenz (KMK) (Nov 2023) (Hrsg.). Lehrkräfteeinstellungsbedarf und –angebot in der Bundesrepublik Deutschland 2023 – 2035. Online unter: https://www.kmk.org/fileadmin/Dateien/pdf/Statistik/Dokumentationen/Dok_238_Bericht_LEB_LEA_2023.pdf (17.01.2025).
- Landesamt für Finanzen (2025). Bezüge, Besoldung. Online unter: <https://www.lff.bayern.de/bezuege/besoldung/> (17.01.2025)